

Mindenekelőtt kell egy kreatív befektető, egy elszánt építész és sok-sok tapasztalat. Továbbá az állandó fejlődés és az új területek meghódítása iránti töretlen vágy. E ház esetében, köszönhetően a **LOFTHOME**-nak, minden kellő szakértelem egymásra talált – és született meg általuk, most először budai környezetben ez a rendhagyó építészet.

Miből lesz a cserebogár?

ÍVES ÉPÍTÉSZET

A 90-es években épült ház teljes átépítésen esett keresztül. A tetőn elhelyezkedő penthouse leválik az épületről, annak nem szerves része. A luxuslakáshoz három terasz is kapcsolódik, a képen látható közösségi külső tér a nappaliból nyílik

SZÖVEG HÁRKEL VANDA | FOTÓ KRASZNAI ZOLTÁN | WWW.ESTUDIOOTTHREESIKYLEU
ENTÉRIOR-STYLING KÖNNERTH ZITA | WWW.ZITAKÖNNERTH.COM



FÉNYBEN FŐZNI
A fehérített olajjal kezelt magyar nyírfa padlóburkolat jól megfér az egyedi tervezésű konyhabútorral. A pulton található kerámia teáskanna és kiegészítők a Gallery 567-ben kaphatók

A LOFTHOME a századfordulás belvárosi házak tetőtereinek újrahasznosítása mellett a nagypolgári lakások modernizálásával, berendezésével és bérbeadásával került a magyar ingatlanpiac élvonalába – legalábbis eddig ezért. Legutóbbi munkájukkal ugyanis új dimenziókba léptek, ez esetben kezük alatt egy ház teljes átépítése valósult meg. Az innovatív cégcsoport számos budapesti – korábban kizárólag pesti és elsőként egy budai – projekttel büszkélkedhet, valamennyi általuk kialakított otthonban olyan álmélethetek válnak valóra, melyekben a lakások a városi frekvenciára hangolódnak, teraszaik révén pedig könnyedén kapcsolódnak be annak pulzáló vérkeringésébe. A „kozopolita enteriőrök” közt nincs két egyforma, a belső terek színeinek és formáinak

játéka ügyel az egyediségre. A változatos kialakítási koncepciót az is tükrözi, hogy a LOFTHOME számos építéssel, belsőépítéssel és stílisttal működik együtt, így a terekben a legkülönbözőbb kreatív megoldások, stílusok és hangulatok kerülhetnek szimbiózisba. Első budai ingatlanbefektetésük építészetéért Nagy Péter felelt, aki a 90-es években épült, négyemeletes irodaházat az igényeik szerint társasházzá tervezte át. A tipikus sátozott épület teljesen új konstrukciót kapott. A felső szintet lebontották, és helyére egy íves, zsaluzott vasbeton szerkezetű új építmény került, míg a ház többi része formailag megmaradt eredeti mivoltában. Az egykori irodakomplexumban végül három lakás került kialakításra, az alsó szinteken két nagyobb ingatlan, a ház építészeti

stílusától elváló ráépítésben pedig egy kéthálós penthouse kelt életre – a kozmolita életterek így hűek maradnak ahhoz a nagyívű igényességhez és nyitott beruházói szemlélethez, amit a cég képvisel. A 125 négyzetméter alapterületű lakást – kivéve a hátsó fronton, ahol egy bádogtető „zuhan alá” – a padlótól a mennyezetig üvegpanelek határolják. Az alsó lakásokkal ellentétben itt nincs kertkapcsolat, a tervezési elv épp ezért az életfunkcióknak megfelelően három saját terrasszal ruházta fel a luxusotthont. Az egyik egy 20 m²-es, hálószobához kapcsolódó privát „szabadtéri bővítmény”, míg a nappalhoz is egy ugyanekkora közösségi külső tér fűződik, de a kiváltságos vendégek még a közvetlenül a lakásból megközelíthető, egy szinttel feljebb lévő, 18 m²-es tetőterasz miliójébe is betekintést nyerhetnek.



FINOM EKLEKTIKA
Az Eames Wire Chair székeket a magyar Anagraphic Starry Light (design: Farkas Anna, Batisz Miklós) csillárja keríti hatalmába. A LED-lámpán a furatok a csillagok állásának megfelelően helyezkednek el, így a lámpatest az éjszakai égboltot vetíti a szoba mennyezetére és falaira. A lapos szövésű antik szőnyeg a Kilim, a Strates (design: Pagnon & Pelhaître) dohányzóasztal, a Malang (design: Helmut Jousten) kicsi kerek lerakó asztalka, a Saison szőnyeg, valamint a Tubes és Bourgogne vázák (design: M. Lubkowska-Jonas) a Ligne Roset, a Nahoor állólámpa pedig a Roomba Home Culture kínálatából való



HOME OFFICE
A Habitat asztal előtt lévő Charles & Ray Eames a Belveder Szalon, míg a régi szobrok és kiegészítők a Gallery 567 megvásárolható gyűjteményének részei. A dolgozó és a konyha közti térelválasztó egyben kétoldalú szekrényként is funkcionál

HAJLÉKONY JÁTÉK

A lakáson belüli ívet a sötétre pácolt fa pipalécezés hangsúlyozza. A hálóval egy térben lévő Kaldewei kád és a hozzá tartozó Steinberg csaptelep a Caracalla üzletéből valók



PRIVÁT SZFÉRA A fémkeretes ágyat a Ligne Roset Black Bird (design: Pierre Favresse) fehér állítható asztalkája és egy japán juhar öleli körbe



A különleges otthonba természetesen nemcsak a lépcsőházon keresztül, de lifttel is feljuthatunk, amiből kilépve a penthouse hatalmas nyitott terébe érkezünk. Az üvegfaloknak köszönhetően azonban nemcsak a tágas lakás látványa nyugtázza le az ide érkezőt, hanem az innen feltáruló budai panoráma is. Az otthon tereinek tagolása tudatosan hagyja el a helyiségeket elhatároló súlyos válaszfalakat, az alaprajz az életteret egy egyedülállóan vagy egy párnak ajánlja - az ingatlan még keresi végső gazdáját. A terek szellősek, egyelőre csak az egyik fürdőszobában van ajtó. A letisztult jelleg megőrzése érdekében a jelenleg dolgozónak berendezett „második hálót” egy asztalosszerkezettel szeparálták a konyhától, aminek az egyik oldala konyhaszekrényként, a másik pedig gardróbként funkcionál.

Köszönhetően az üvegfelületek transzparenciájának, a különös „térfüzér” természetes fényárban úszik. Éppen ezért a belsőépítészettér felelős LOFTHOME a színválasztással kívánta ellensúlyozni a magasságból és anyaghasználatból fakadó „világos” adottságot - a sötétebb, barnásfekete színek játékaival éltek, hogy „tompítsák” a túlzott fényérzetet.

Páratlan hatást kelt a lakáson belüli ív sötétre pácolt fa pipalécezéssel való kihangsúlyozása, míg a természetes anyag a parkettán is visszaköszön a fehérített olajjal kezelt magyar kőrisfa burkolat formájában - mely egyúttal jól harmonizál a sötétszürke, szinte már fekete nyílászárókkal is. A klimatizált penthouse fűtésrendszerét a padlóba süllyesztették, hogy az ablakok által nyújtott átláthatóság idilljét semmiképp se törjék meg a radiátorok kemény vonalai.



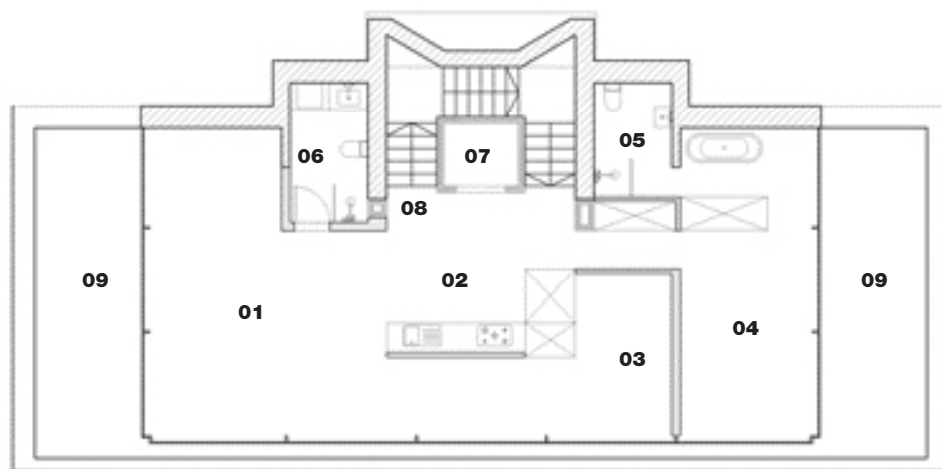
ÚJ KONSTRUKCIÓ A felső szintet lebontották, és helyére egy íves, zsaluzott vasbeton szerkezetű új építészet került

LAKÁS/BUDA

Alapterület: 125 m² + 3 terasz (20, 20, 18 m²) **Beruházó és belsőépítész:** LOFTHOME/www.loft.hu

Építész: Nagy Péter **Beruházás kezdete:** 2012 **Beruházás befejezésének ideje:** 2013

Helyszín: Budapest, Magyarország



- | | | |
|-------------------------|-------------------------|-----------------------|
| 01 Nappali | 04 Hálószoba | 07 Lift |
| 02 Konyha-étkező | 05 Fürdőszoba 1. | 08 Lépcső |
| 03 Vendégszoba | 06 Fürdőszoba 2. | 09 Terasz 1-2. |

A lakás berendezése eklektikus, amit szinte már nevezhetnénk is a LOFTHOME egyik védjegyének: ebben az élettérben is stílusosan hagyták érvényesülni a különböző designdarabok, a klasszikus formák és a tradicionális motívumok közti párbeszédet. A beépített elemek, így a tér-elválasztóként funkcionáló „kétoldalú” szekrény, valamint a konyhabútor is egyedi tervezések, melyeknek köszönhetően hatványozódik a lakást megalkotók individuális tervezési koncepciója. A budai penthouse hűen tükrözi a lakástípus nemzetközi terminusának valódi jelentését, miszerint az otthon a benne lakó(k) teljesen szeparált, megalkuvások nélküli, egyéni szabadságot biztosító luxusfellegvéra. A LOFTHOME új mérföldköve minden biznnyal valami új kezdetét jelenti, hogy merre tovább, még nem tudjuk - de kíváncsian várjuk a folytatást! ■